

名古屋市西区における「屋根神」の変遷 ～祀られる屋根神と消滅した屋根神～

山口ゼミ 4年 中島 舞

研究目的

「屋根神」は現在急速に数を減らしており、名古屋の歴史や方言等の研究者である芥子川律治氏の 1976 年の調査では 129 社、山路秀樹氏の 1988~1992 年の調査では 104 社、2001 年の西区役所「特色あるまちづくり委員会」による調査で 74 社、そして 2017 年に筆者が行なった調査では 47 社の屋根神が確認できた。屋根神が今後どのように減少していくのか、または祀られていくのかを、祀られる屋根神と消滅する屋根神の比較・分類を通して考察する。

先行研究

名古屋地方に独特の祭祀形態で、二階建ての民家の一階の屋根の上に祀られている小さな祠のことで、その多くが、中央に熱田神宮、右に秋葉神社、左に津島神社を祀っており、疫病・火難除けの神としての性格を持っている。発祥は 1600 年頃より、津島代参講と呼ばれる信仰集団が生まれ、毎年代表者が神札を受け、これを各戸に祭っていたことが発祥と考えられている。

表 2 設置場所別減少数 発表者作成



写真 1 屋根神の下で出征兵士を見送る人々

	山路 1992年	西区 2001年	ブログ 2001年~2010年	発表者 2017年
屋根	30	15	16	9
軒下	18	7	8	2
台上	43	43	43	31
その他	13	9	7	5

聞き込み調査にて見せていただいた写真を撮影



写真 2 2002年 写真 3 2010年 2.3 共にブログより引用



写真 4(左) 5(右) 2004年撮影 共にブログより引用

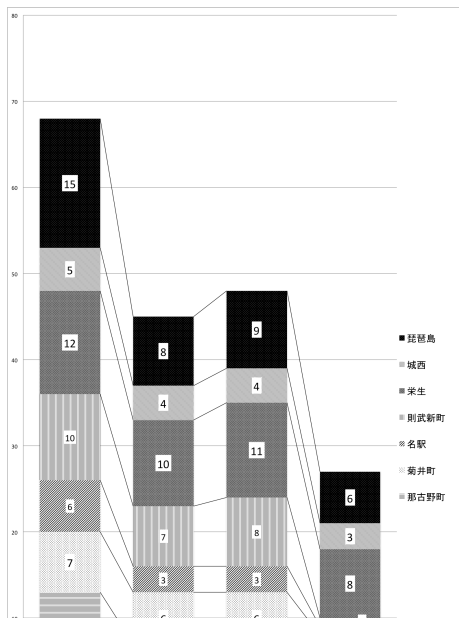


表 3 町別減少数 発表者作成

	山路 1992年	西区 2001年	ブログ 2001~2010年	発表者 2017年	減少数	減少率
那古野町	13	7	7	6	9	69%
菊井町	7	6	6	2	5	71%
名駅	6	3	3	1	5	83%
則武新町	10	7	8	1	9	90%
栄生	12	10	11	8	4	33%
城西	5	4	4	3	2	40%
琵琶島	15	8	9	6	9	60%
その他	35	29	26	19		



● = 屋根神位置

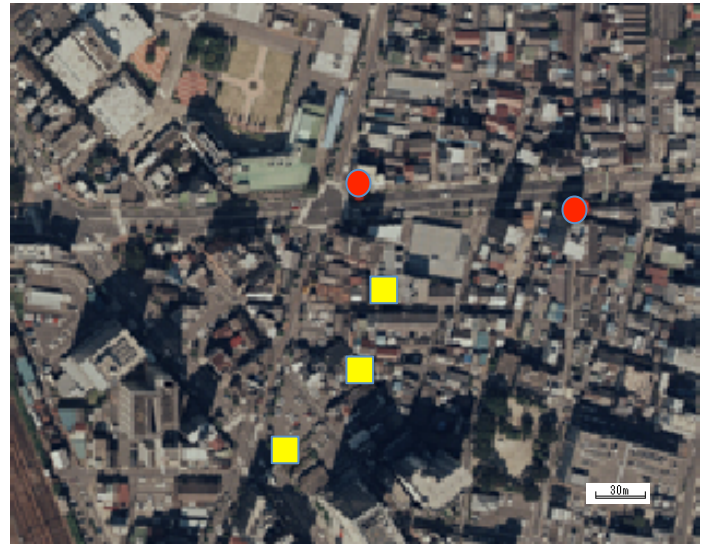
■ = 消滅している可能性のある屋根神

◆ = 消滅した屋根神

①1978-1979
長屋が多数確認できる



②1992-1993



③1995-1996



④2000



⑤2005

参考文献

- 名古屋市 HP <http://www.city.nagoya.jp/index.html> (最終閲覧日 2018/1/11)
- 新道一丁目四区東町内会 『町のおまもり お天王さまの由来(屋根神さま)』(2013)
- 特色あるまちづくり西区研究委員会 (2001) 『西区の屋根神さまマップ』名古屋市教育委員会出版
- 松本忠義 (2006) 『名古屋の固有文化「屋根神さん」』
- 愛知県高等学校郷土史研究会 (2006) 『愛知県の歴史散歩 上 尾張』 山川出版社出版
- 名古屋市博物館図録 名古屋市博物館出版
- 藤澤和恵 (2010) 『高齢社会の生活再生-「消費」の枠組みを超えた豊かな「老い」へ』 自治体研究社 出版
- 名古屋市博物館 HP http://www.museum.city.nagoya.jp/collection/data/data_09/index.html (最終閲覧日 2017/9/10)
- 白山神社 HP <http://www.kurodahakusan.jp/hakusan/> (最終閲覧日 2018/1/11)
- 西区役所『西区史跡散策路』(不明) 名古屋市西区役所発行
- 名古屋市住宅都市局都心開発部 リニア関連・名駅周辺まちづくり推進室 発表「発表名古屋駅周辺まちづくり構想」(2014)
- 名古屋観光 HP <http://nk.xtone.jp/archives/nagoyazinja.html> (最終閲覧日 2018/1/11)
- ブログ「名古屋発! 町の神さま考」<http://www.morimakoto.com/> (最終更新 2018/1/11) ※写真掲載の許可申請済み
- 伊勢神宮 HP <http://www.isejingu.or.jp/> (最終閲覧日 2018/1/11)
- 尾張八幡神社 HP <http://www.owari-hachiman.com/index.html> (最終閲覧日 2018/1/11)
- 富士山本宮浅間大社 HP <http://fuji-hongu.or.jp/sengen/index.html> (最終閲覧日 2018/1/11)
- 国土交通省 気象庁公式 HP <http://www.jma.go.jp/jma/index.html> (最終閲覧日 2018/1/11)
- 名古屋市博物館 (1999) 『尾張の天王信仰』名古屋市博物館出版

屋根神比較・分類表

住所	山路 1992年	西区 2001年	ブロック 2001年・2010年	発表者 2017年	型	設置場所	祭神	廃社年数(年)	変化
1 那古野町1丁目10-8	○	×	×	×	切妻型	台上	秋葉・熱田・津島		1992～2001
2 那古野町1丁目16-6	○	×	×	×	箱型	軒下	秋葉・熱田・津島		1992
3 那古野町1丁目17-5	○	○	○2010年	○	屋根	屋根	秋葉・熱田・津島		しめ縄が普段からつけられるようになっていいる。
4 那古野町1丁目21-13	○	○	○2008年	○	箱型	その他(2階ベランダ)	秋葉・熱田・津島		
5 那古野町1丁目26-4(5?)	○	○	○2008年	○	唐破風造	屋根	-		
6 那古野町1丁目33-4	○	○	○2007年	○	唐破風造	屋根	秋葉・熱田・津島		
7 那古野町1丁目36-14	○	○(写真なし)	○2009年	×	神明造	屋根	-	2009～2017	
8 那古野町1丁目 中橋西	○	○	○2010年	○	神明造	台上	-		
9 那古野町1丁目五条橋	○	○	○2005年	○	唐破風造	(その他)脚上	熱田・那古野・秋葉		2005年頃に新調
10 那古野町2丁目21-19	○	×	×	×	山形造	屋根	-	1988	
11 那古野町2丁目22-3	○	×	×	×	山形造	屋根	-	1991	
12 那古野町2丁目23-3	○	×	×	×	神明造	その他(壁面)	秋葉・熱田・津島	1992～2001	
13 那古野町2丁目24-5	○	×	×	×	-	屋根	-	1989	
14 幅下1丁目9-13	○	×	×	×	-	軒下	秋葉・熱田・津島	1992～2001	
15 幅下1丁目10-1	○	×	×	×	山形造	屋根	-	1992～2001	
16 幅下1丁目12-7	○	○	○2008年	○	神明造・板宮造	屋根	熱田・那古野・秋葉		
17 新道1丁目7-12	○	○	○2007年	○	唐破風造	台上	秋葉・熱田・津島		柱廊下の用具入れの末箱が2007年～2017年の間に新調されている
18 新道1丁目12 遊園地	○	○	○2004年	○	唐破風造	台上	秋葉・熱田・津島		2004年～2008年の間に鞘堂が強固なものに
19 新道1丁目15-5	○	○	○2010年	×	-	軒下	秋葉・熱田・津島	2010～2017	
20 新道2丁目7-5 天王社	○	○	○2010年	○	板宮造	台上	秋葉・熱田・津島		
21 菊井1丁目7 どんぐり広場	○	○	○2008年	×	唐破風造	台上	秋葉・熱田・津島・伊勢・浅間	2010～2017	
22 菊井1丁目13-4	○	○	○2010年	×	神明造	台上	秋葉・熱田・津島	2015	
23 菊井1丁目15 どんぐり広場	○	○(写真なし)	○2009年	×	唐破風造	台上	秋葉・熱田・津島	2010～2017	
24 菊井1丁目16-4	○	○	○2002年	×	唐破風造	屋根	秋葉・熱田・津島	2015	
25 菊井1丁目22-2	○	○	○2002年	○	津島神社拝殿風	台上	秋葉・熱田・津島		2002年の写真から電灯が設置されている 2008年以降にすぐ後ろにあった家がなくなり 駐車場となっているが、 簡単な圍いが設置され残されている
26 菊井1丁目34-4	○	○	○2008年	○	唐破風造	台上	秋葉・熱田・津島		
27 菊井2丁目25-4	○	×	×	×	神明造	台上	-	1989	
28 名駅2丁目11 どんぐり広場	○	○	○2008年	×	唐破風造	台上	秋葉・熱田・津島	2009～2017	
29 名駅2丁目15-8	○	○	○2009年	×	山形造	屋根	秋葉・熱田・津島	2009～2017	
30 名駅2丁目22-2	○	×	×	×	流れ造	屋根	秋葉・熱田・津島	1990	
31 名駅2丁目23-11	○	×	×	×	山形造	屋根	秋葉・熱田・津島	1990	
32 名駅2丁目24-11	○	×	×	×	山形造	軒下	秋葉・熱田・津島	1992～2001	
33 名駅3丁目7-5	○	×	×	×	山形造	屋根	-	1992～2001	
34 則武新街2丁目16 小公園	○	○	○2007年	○	板宮造	台上	秋葉・熱田・津島		
35 則武新街2丁目23 駐車場	○	○	○2007年	×	唐破風造	台上	秋葉・熱田・津島	2007～2017	
36 則武新街3丁目5-2	○	○	○撮影日不明	×	神明造	台上	秋葉・熱田・津島	2001～2017	
37 南押切町4丁目30 路地(則武新街1丁目)	○	×	○撮影日不明	×	箱型	壁面	?・熱田・津島	2001～2017	
38 南押切町4丁目68(則武新街1丁目)	○	-	-	-	山形造	軒下	-		
39 南押切町4丁目77 吉野屋(則武新街1丁目15-9)	○	○(写真なし)	○撮影日不明	×	唐破風造	屋根	秋葉・熱田・津島	2010～2017	
40 平野町2丁目55(則武新街1丁目)	○	-	-	-	山形造	軒下	熱田・秋葉		
41 織場町1丁目18(栄生1丁目16-1)	○	○	○2008年	○	流れ造	台上	秋葉・熱田・津島		
42 織場町1丁目35(栄生1丁目)	○	-	-	-	山形風	軒下	津島		
43 織場町2丁目8(栄生1丁目18-13)	○	○	○2008年	○	津島神社拝殿風	屋根	秋葉・熱田・津島		1992年～2001年の間に提灯が新調されている
44 大道町1丁目25(栄生1丁目12-8)	○	○	○2010年	×	山形造	台上	秋葉・熱田・津島	2010～2017	
45 大道町1丁目29(栄生1丁目)	○	-	-	-	-	軒下	秋葉・熱田・津島		
46 大道町1丁目91(則武新街1丁目26)	○	○	○2010年	×	山形造	軒下	秋葉・熱田・津島	2010～2017	
47 大道町1丁目96(則武新街1丁目30)	○	○	○撮影日不明	×	箱型	軒下	秋葉・熱田・津島	2001～2017	2001年以後、扉の形が変わっている 1992年～2001年の間に柱取の扉がガラス仕のものに 新調されている。
48 大道町1丁目98(則武新街1丁目29-7)	○	○	○2005年	×	箱型	軒下	秋葉・熱田・津島	2009	1992年の写真で外れていた社殿下の用具入れの扉 が2001年には修理されている
49 大道町1丁目51(栄生1丁目9-3)	○	-	○2007年	○	唐破風造	台上	秋葉・熱田・津島		2010年～2017年の間に社殿周りの木製の 扉、はしごがペンキで色を塗り替えられている。
50 菊ノ屋通3丁目38(則武新街1丁目)	○	-	-	-	山形造	台上	秋葉・熱田・津島	1988	
51 松前町2丁目20 稲荷社横(栄生2丁目20-9)	○	○	○2009年	×	唐破風造	台上	秋葉・熱田・津島	2009～2017	
52 松前町3丁目26(栄生2丁目7-2)	○	×	×	×	山形造	屋根	秋葉・熱田・津島	1992～2001	
53 松西町1丁目32(栄生3丁目8-15)	○	○	○2005年	○	山形造	その他(壁面)一台上	秋葉・熱田・津島		2005年に壁面に飾られていたものが取り壊 され、新たに大きなお堂が作られ、新たに祠が設置され た。
54 松西町1丁目88(栄生3丁目)	○	-	○撮影日不明	-	箱型	軒下	-		
55 松西町2丁目47(栄生3丁目17-10)	○	○	○2008年	○	山形造	その他(塙上)	秋葉・熱田・津島		1992年の写真には月夜祭についての 説明書きがあるが、それ以後は無くなっている。 1992年写真では塙に設けられたブロックの工に設置されて いる。後ろの建物が取り壊される際にブロック塙も 無くなっているが、屋根神の乗っている部分の ブロックだけ残され屋根神もそのまま存続 フロアの写真は、神がカマテープで固定されている が、2001年の写真では紅白の紐で固定されている
56 城西2丁目119(栄生3丁目13-13)	○	○	○2009年	○	神明造	台上	秋葉・熱田・津島		
57 城西1丁目12-15	○	○	○2008年頃?	○	山形造	屋根	秋葉・熱田・津島		
58 城西4丁目14-18	○	○	○2002年	○	板宮造	台上	秋葉・熱田・津島		
59 城西4丁目32-15	○	○	○2008年	×	(はめ込みの空間のみ)	箱型	その他(はめ込み)	秋葉・津島・伊勢神宮	2008
60 城西5丁目16-4 武島天神境内	○	○	○2007年	○	板宮造	台上	秋葉・熱田・津島		

屋根神比較・分類表

住所	山路 1992年	西区 2001年	プロク 2001年・2010年	発表者 2017年	型	設置場所	祭神	廃社年数(年)	変化
61 城西5丁目18-14	○	×	×	×	-	その他(脚上)	-		1987
62 浅間2丁目2-21	○	×	×	×	-	軒下	-		1990
63 浅間2丁目11-22	○	×	○2000年	×	山形造	軒下	秋葉・熱田・津島		2000
64 浅間2丁目12-1	○	×	×	×	箱型	屋根	-		1992~2001
65 浅間2丁目14-7	○	×	×	×	切妻型	台上	秋葉・熱田・津島		1990
66 花の木2丁目19-12 どんぐり広場	○	○	○2008年	×	山形造	台上	秋葉・熱田・津島・白山	2008~2017	1992年は秋葉神社は祀っていない
67 花の木3丁目9-16	○	×	×	×	箱型	軒下	-		1992~2001
68 花の木3丁目10-4	○	×	×	×	-	その他(階段)	熱田・津島・?		1992~2001
69 花の木3丁目13-3	○	×	×	×	箱型	軒下	-		1990
70 押切町1丁目11 櫻公園内	○	○	○2007年	×	山形造	台上	秋葉・熱田・津島		2010
71 八坂町1丁目70(名西一丁目)	○	-	-	-	-	台上	津島・?・熱田		
72 尻玉町8丁目63	○	×	×	×	切妻型	台上	秋葉・熱田・津島		1992~2001
73 枇杷島1丁目7-2	○	×	×	×	-	屋根	-		1990
74 枇杷島1丁目7-27	○	×	×	×	山形造	軒下	秋葉・熱田・津島		1992~2001
75 枇杷島1丁目8-20	○	○	○2010年	○	山形造	屋根	秋葉・熱田・津島		1992年時点では、祭神用の小さな提灯が上の本殿に、「獻燈」と書かれた大きな提灯が下に提げられていたが、2010年では「獻燈」の提灯は下げられず、祭神の提灯が下に提げられている。
76 枇杷島2丁目20-4	○	○	○2005年	○	流れ造	台上	秋葉・熱田・津島		
77 枇杷島3丁目1-2	○	×	×	×	山形造	屋根	-		1990
78 枇杷島3丁目1-4	○	○	○2010年	×	神明造	屋根	秋葉・熱田・津島・八幡社		2010~2017
79 枇杷島3丁目3-14	○	×	×	×	-	屋根	秋葉・熱田・津島		1992~2001
80 枇杷島3丁目8-6	○	○	○2001年	○	山形造	屋根	秋葉・熱田・津島		2001年、ガラス扉から木製のものに新調されている。
81 枇杷島3丁目9-1	○	○	○2002年	○	板宮造	その他(二階の庇)	秋葉・熱田・津島		
82 枇杷島3丁目9-8	○	○	○2007年	○	板宮造	その他(はめ込み)	秋葉・津島・八幡社		
83 枇杷島3丁目10-7	○	○	○2009年	×	板宮造	屋根	秋葉・熱田・津島		2009~2017
84 枇杷島3丁目12-8	○	×	×	×	山形造	屋根	秋葉・熱田・津島		1992~2001
85 枇杷島3丁目12-12	○	×	×	×	山形造	屋根	秋葉・熱田・津島		1992~2001
86 枇杷島3丁目21-4	○	×	○2009年	×	箱型	軒下	秋葉・熱田・津島		2009~2017
87 枇杷島3丁目28-7	○	×	×	×	-	屋根	秋葉・熱田・津島		1992~2001
88 上名古屋2丁目12-3	○	○	○2009年	○	板宮造	台上	秋葉・熱田・津島		1992年以前には社殿に「御神灯」と書かれた提灯2つに加え、社殿手前に5つの提灯が設置されていたが、それ以降は手前5つの提灯は設置用の棒ごと無くなっている
89 上名古屋3丁目15-3(現中日新聞社)	○	○	○2007年	○	板宮造	台上	秋葉・熱田・津島		1992年~2001年の間に、社殿下の用具入れの部分の扉が新調されている
90 浄心2丁目14-7 遊園地	○	○	○2007年	×	山形造	台上	秋葉・熱田・津島		2015
91 城北町3丁目62	○	○	○2009年	×	山形造	屋根	秋葉・熱田・津島		1992年以後に片開きのドアから、両開きのドアに新調されている。
92 天塚町2丁目45	○	○	○2010年	○	板宮造	その他(脚上)	秋葉・熱田・津島		2010年以後、鳥居が出現している。また、2010年~2017の間に屋根の色が茶色から緑に変わっている。そして、ガラス天井のようなものも出現している。
93 天塚町3丁目53	○	○	○2008年	○	神明造	台上	秋葉・熱田・津島		
94 天塚町4丁目23	○	○	○2002年	○	神明造	台上	秋葉・熱田・津島		2001年以後、庇が出現
95 天塚町4丁目60	○	×	×	×	神明造	その他(脚上)	秋葉・熱田・津島・伊弉神社		1992~2001
96 善香町2丁目60	○	○	○2010年	○	流れ造	台上	秋葉・熱田・津島・伊弉神社		
97 笠取町1丁目5	○	○	○2009年	○	山形造	台上	秋葉・津島・伊勢神宮		1992年~2001年の間に提灯が新調されている
98 笠取町1丁目98(笠取町1丁目108)	○	○	○2009年	○	山形造	台上	秋葉・熱田・八幡		
99 笠取町2丁目92	○	○	○2009年	○	切妻型	台上	秋葉・熱田・津島		
100 笠取町3丁目81	○	○	○2006年	×	切妻型	台上	秋葉・熱田・津島		2015
101 庄内通1丁目56	○	×	×	×	-	台上	-		1992~2001
102 大金町2丁目 遊園地	○	○	○2010年	○	板宮造	台上	秋葉・熱田・津島		周りの策が木製から鉄製のものになっている
103 牛島町4-24	○	×	×	×	唐破風造	屋根	-		1992~2001
104 樋の口町5-3	○	○	○2008年	○	板宮造	台上	秋葉・熱田・津島		
以下西区の「屋根神さまマップ」(1992)より登場したもの		104	62	66	39				
(1) 樋の口町1-1	-	○	○2010年	×	山形造	台上	秋葉・熱田・津島		2010~2017
(2) 堀端町7-13	-	○	○2008年	○	流れ造	台上	秋葉・熱田・津島		
(3) 名西1丁目20-28	-	○	○2002年	×	板宮造	台上	秋葉・熱田・津島		2002~2017
(4) 栄生2丁目6	-	○	○2010年	○	板宮造	台上	秋葉・熱田・津島		
(5) 栄生2丁目14-14	-	○	○2010年	○	板宮造	台上	秋葉・熱田・津島		2010年~2017年の間に庇のカバーが新調され、黄色から青色に
(6) 中小田井1丁目311	-	○	×	×	神明造	軒下	国府宮神社		2001~2017
(7) 中小田井1丁目621	-	○写真なし	×	○	箱型	軒下	国府宮神社		
(8) 中小田井1丁目259	-	○	×	×	-	その他(門柱)	国府宮神社		2001~2017
(9) 上小田井2丁目201	-	○	×	○	切妻造	台上	秋葉・津島・国府宮		
(10) 新通1丁目9-27	-	○	○2010年	○	山形造	台上	秋葉・熱田・浅間		
(11) 枇杷島3丁目19-33	-	○写真なし	○2009年	○	板宮造	台上	秋葉・熱田・津島		
(12) 名駅2丁目2-2	-	○	○2005年	○	神明造	軒下	秋葉・熱田・津島		